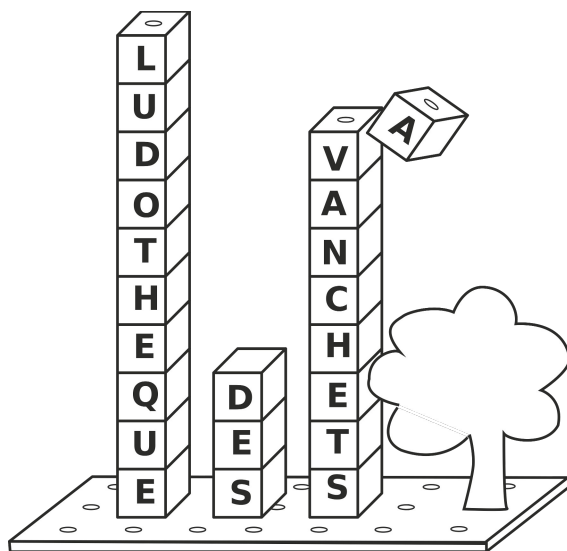


# 2016 UNE ANNEE DE REAMENAGEMENTS



**Rapport d'activité de la ludothèque des Avanchets**

# INTRODUCTION

L'année 2016 a été chargée en changements et rebondissements. Premièrement, alors que la subvention pour la construction d'une mezzanine a été refusée, nous avons tout de même eu les moyens de la réaliser. Deuxièmement, nous avons reçu 1'500 CHF non prévus au budget grâce aux cyclo-employés de la commune... Effectivement, la Ville de Vernier participe régulièrement à l'action Bike To Work dont les bénéfices sont redistribués à des associations et en 2016 ce sont les ludothèques qui ont reçu cette manne.

Mais le fait le plus marquant de l'année est certainement le renforcement de notre comité. Ce dernier est passé de 4 à 6 personnes lors de la dernière AG grâce à 1 démission et 3 nouvelles candidatures. Pour nous, ces forces nouvelles sont le signe que notre association est en bonne santé et que nous pouvons envisager l'avenir avec sérénité. Nous tenons ici à remercier Mme Hess qui a quitté notre organisation après 30 ans d'engagement sans failles.

Au sujet des remerciements, nous souhaitons saluer ici tous nos partenaires :

**Pour la Ville de Vernier** : le Service de la Cohésion Sociale (SCOS) et spécialement sa Délégation à la Jeunesse, le Service de la Petite Enfance (SPE), les services techniques et nos voisins de la Bibliothèque Municipale (service de la culture).

**Pour le quartier** : la Maison de Quartier des Avanchets, l'Association Faîtes Avanchets, les équipes du GIAP des Avanchets Jura et Salève.

Pour finir, nos **partenaires ludiques** : les Ludothèques de Châtelaine, du Lignon (L'Arbre à Jouets), des Libellules, Genève Joue (AGL), la Fédération Suisse des Ludothèques, La Horde et nos fournisseurs (spécialement à Romain et Christine pour leurs conseils avisés).

## AXE SYNTHETIQUE

Pour cette année, nous vous proposons un rapport d'activité basé essentiellement sur les projets que nous avons menés durant l'année écoulée et sur ceux que nous souhaitons mettre en place l'année prochaine. Cette construction nous semble pertinente avec notre manière de fonctionner puisque nous utilisons les outils de la gestion de projets pour avancer.

**Commençons par un rappel de 2015** : cette année – là, notre fonctionnement a été totalement modifié par l'engagement d'un salarié à 50%. Nous lui avons donné les rênes de notre association car notre équipe était à bout de souffle. Au final, la ludothèque en est sortie grandie et nous avons pu accueillir d'avantage de monde dans nos locaux, presque trop à certains moments.

**En ce qui concerne 2016**, notre objectif était de réaménager nos locaux afin d'en faciliter la gestion et d'éviter le chaos que nous avons connu lors de certaines ouvertures. De plus, nous voulions aussi faire venir un public plus jeune. Pour cela, nous voulions construire une mezzanine et repenser les espaces de notre local. Ce projet a pu se réaliser durant l'année et nous pouvons vous en livrer un premier bilan ici. En effet, nous constatons avec plaisir que la réorganisation spatiale de la ludothèque répond à un réel besoin. Jusqu'en juin, nos jeux étaient mis à disposition du public indistinctement pour y jouer sur place ou les emprunter à domicile. De fait, seule une minorité des jeux étaient utilisés, et il fallait de plus passer souvent du temps à vérifier qu'un jeu qui sortait était réellement complet, et

qu'une pièce n'avait pas été égarée lors d'une partie sur place. L'inauguration de la mezzanine en septembre a été l'occasion de modifier les règles de fonctionnement du lieu. S'inspirant des recommandations pour la gestion optimale d'une ludothèque, nous avons créé divers espaces pour jouer sur place (jeux d'exercice et de rôle sous la mezzanine, jeux de mise en scène au-dessus de celle-ci, tables adaptées à la taille des enfants pour les jeux de règles). Cela nous a permis de proposer sur une étagère spécifique une sélection de jeux et jouets, régulièrement changée, pour l'utilisation sur place. Les autres étagères sont dorénavant réservées aux jeux à emprunter à domicile. Après six mois de ce fonctionnement, nous constatons que la fréquentation sur place s'est accrue et que le nombre de locations est stable. Mieux, les ludothécaires ont davantage de temps pour expliquer des jeux aux usagers, ayant moins besoin de constamment vérifier que les jeux empruntés sont complets... Autre avantage de cette méthode, c'est la mise en lumière des nouvelles acquisitions (98 en 2016), systématiquement proposées en sélection durant le premier mois.

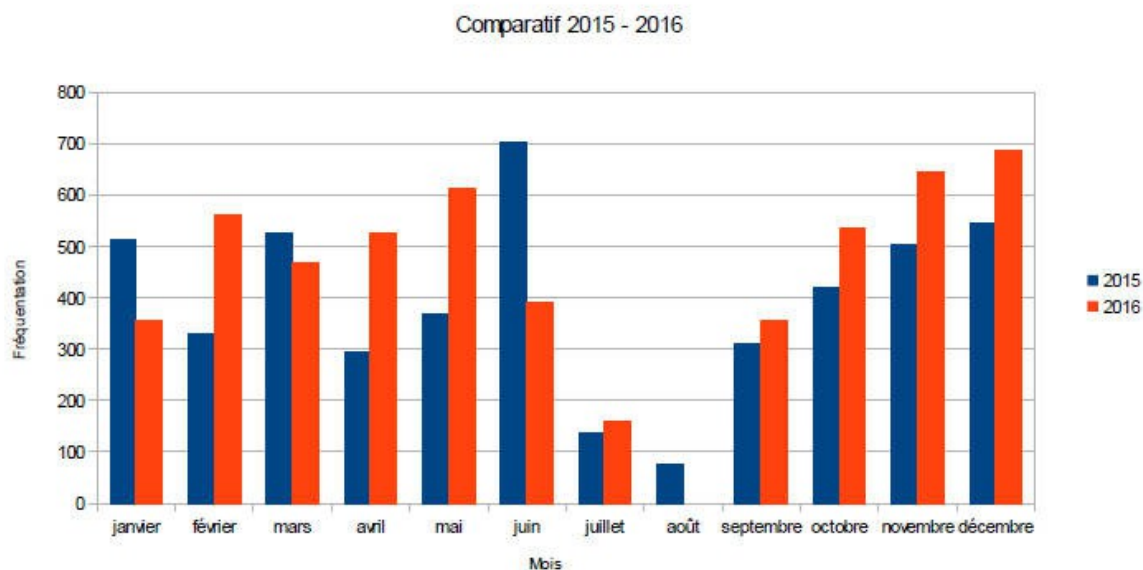
**Cette année** nous sommes en train de repenser totalement le rôle de chacun au sein de notre structure. Effectivement, l'arrivée de nouvelles forces dans l'équipe de bénévoles et au comité nous permet de réaliser plus d'activités. Il s'agit, pour nous de faire en sorte que chacun trouve sa place et permette d'assurer la pérennité de notre structure. Mais le gros projet de l'année est surtout de nous équiper pour sortir de nos murs. A ce sujet, nous venons d'acheter un triporteur qui va devenir notre nouveau LudoCycle...

**Pour finir par 2018**, nous ambitionnons de créer des partenariats forts avec les autres acteurs du quartier et de proposer des activités cohérentes aux habitants. De plus, nous allons continuer de proposer nos services à un public de plus en plus large, notamment en ouvrant un accueil réservé aux joueurs de carte dont l'âge n'a pas entamé l'attrait pour le jeu de société (projet en cours). Finalement, nous aimerions aussi repenser l'accueil du public notamment en créant un véritable vestiaire.

# GESTION COURANTE

## • Comparatif des fréquentations 2015 et 2016

La fréquentation comprend toutes les personnes qui participent à nos activités que ce soit pour 2 minutes ou plusieurs heures. Nous séparons simplement les adultes des enfants ainsi que les temps d'accueils tous publics et les accueils des institutions. Ces derniers sont des moments d'ouvertures réservés pour une organisation comme le GIAP, le Jardin d'Enfants ou la maison de quartier par exemple.



	janvier	février	mars	avril	mai	juin	juillet	août	septembre	octobre	novembre	décembre
2015	512	329	525	293	370	704	137	75	309	421	504	544
2016	357	563	467	525	612	390	160	0	355	535	646	686

Quelques points au sujet de ce comparatif :

- Une première mise en garde sur les possibilités de comparaison entre ces deux années : Les mois n'ont pas été "uniformisés" à 4 semaines. C'est très flagrant entre janvier et février. En 2016, janvier comportait 3 semaines au lieu de 4. Ce biais explique en partie les grosses différences que nous pouvons observer entre certains mois. Bien entendu, nous avons corrigé ce biais pour 2017.
- Bien que nous ayons fermé durant 10 semaines entre mi juin et fin août, nous avons proposé des animations en extérieur nous permettant d'éviter de rester totalement indisponible au public durant cette période.
- Attention toutefois pour la comparaison des mois de juin et juillet : les promotions de la Ville de Vernier ont eu lieu en juin 2015 et en juillet 2016 ce qui explique l'importante différence entre ces mois.
- Ce graphique nous permet aussi de constater qu'en 2016 nous avons eu 8 mois globalement plus fréquentés qu'en 2015.

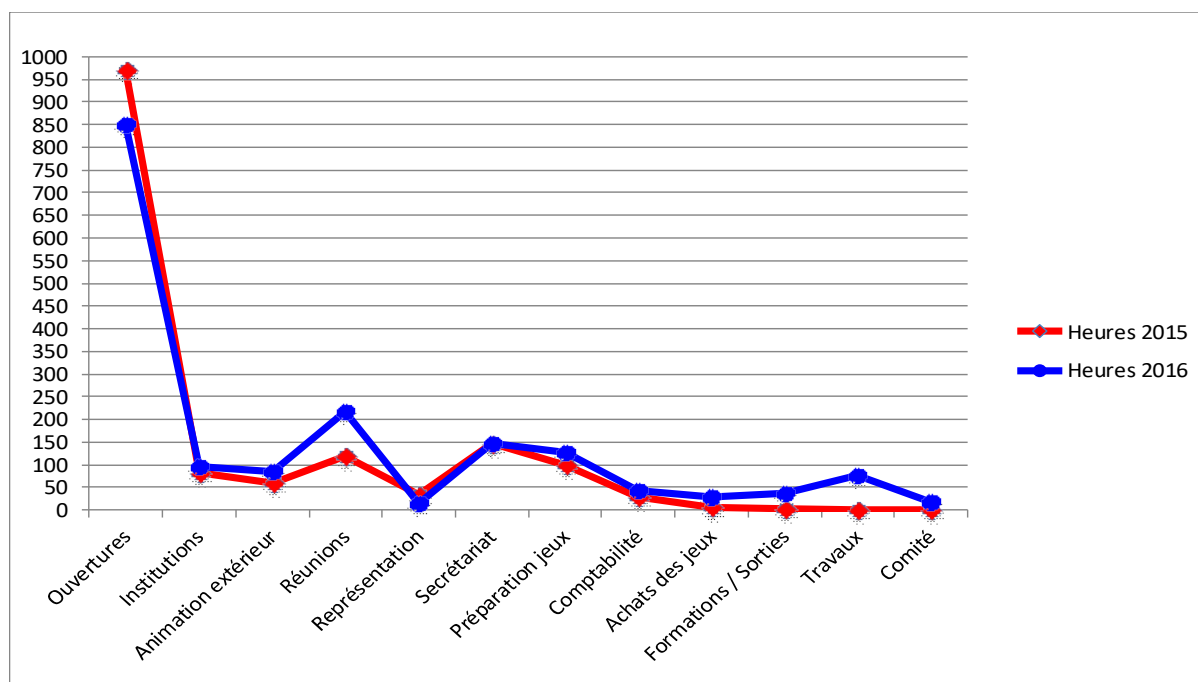
Fréquentation totale	2015	2016	Moyenne mensuelle	2015	2016
Adultes	1383	1635	Adultes	115.25	136.25
Enfants	3340	3661	Enfants	278.33	305.08
TOTAL	4723	5296	TOTAL	393.58	441.33
<b>Fréquentation totale TP</b> (Tout public)			<b>Moyenne mensuelle TP</b>		
Adultes	1274	1445	Adultes	106.17	120.42
Enfants	2648	2874	Enfants	220.67	239.50
TOTAL	3922	4319	TOTAL	326.83	359.92
<b>Fréquentation totale Instit</b> (Parascolaire, MQ, etc.)			<b>Moyenne mensuelle Instit</b>		
Adultes	109	190	Adultes	9.08	15.83
Enfants	692	747	Enfants	57.67	62.25
TOTAL	801	937	TOTAL	66.75	78.08

Nous pouvons constater grâce à ce comparatif que la fréquentation de nos activités a **augmenté de 12%** lors de cette année alors qu'il y a eu moins de jours d'ouverture en 2016. Pour nous, il s'agit d'un indicateur confirmant les projets que nous avons menés durant l'année. Par contre, si nous poussons un peu plus loin l'observation, nous constatons que le nombre **d'adultes** a augmenté de **18%** alors que chez les **enfants** elle n'a été que de **6%**. Cette différence s'explique par plusieurs faits : **1.** nous accueillons plus **d'enfants en bas âge** (0 – 4 ans) qui sont donc obligatoirement accompagnés. **2.** Nous constatons qu'avec le réaménagement les **adultes restent plus volontiers** sur place et jouent plus avec leurs enfants. **3.** Cela fait des années que nous insistons sur le fait que la ludothèque est **un lieu pour jouer** et non une garderie de centre commercial... Il est possible que ce message commence à être entendu.

### • **Repartition des heures travaillées**

Ce tableau et ce graphique montre à quoi ont été consacrées les heures de présence des personnes impliquées dans notre association. Toutefois, il est rare que nous fassions une seule tâche lors d'une phase de travail. Ainsi, durant 2 heures d'ouverture ou de secrétariat, il n'est pas rare que nous consacrons 20 minutes pour la comptabilité ou pour préparer un nouveau jeu. Dans ces cas, nous avons décidé de noter uniquement l'activité principale effectuée.

Type de travail	Heures 2015	Heures 2016	+/-
Ouvertures	970.80	850.00	-120.80
Institutions	83.00	97.50	14.50
Animation extérieur	60.00	85.00	25.00
Réunions	117.50	217.25	99.75
Représentation	35.00	14.00	-21.00
Secrétariat	146.00	146.00	0.00
Préparation jeux	99.50	126.00	26.50
Comptabilité	30.00	42.25	12.25
Achats des jeux	7.50	28.00	20.50
Formations / sorties	4.00	36.00	32.00
Travaux	0.00	78.00	78.00
Comité	0.00	18.50	18.50
<b>Total des heures travaillées</b>	<b>1553.30</b>	<b>1738.50</b>	<b>185.20</b>



Comme nous l'indiquions en introduction, nous avons fermé la ludothèque durant 10 semaines ce qui explique le nombre d'heure en moins sur les **ouvertures**. Par contre, toutes les autres catégories au contact du public ont augmenté. L'important nombre d'heures utilisées pour les **réunion** s'explique par le fait que nous avons géré le dossier de la mezzanine et des bénévoles de façon participative, impliquant quelques heures de réunions pour une dizaine de personnes. Il est à noter finalement que nous avons été moins présents lors des **réunions de quartier** ou auprès de nos partenaires.

# PROJETS

## • Reamenagements

Notre gros projet était de totalement repenser l'utilisation de nos locaux. En 2015 nous avons constaté que ces derniers ne permettaient pas toujours de favoriser le jeu et n'offraient pas de bonnes conditions d'accueil. Ainsi, nous nous retrouvions plus à régler les conflits entre enfants, « faire la police », ranger les espaces et rechercher les pièces manquantes des jeux qu'à donner à jouer et conseiller les parents.

Le but était donc de séparer les espaces de jeux du stock de prêt et les espaces de jeux entre eux. Pour cela, nous avons besoin d'un peu plus d'espace et la construction d'une mezzanine était possible. Nous avons donc pris contact avec les personnes concernées (SCOS, services techniques) et créé un groupe de réflexion réunissant des bénévoles et des membres du comité. Au final, le projet se construisait comme ceci :

- Espaces de rangements regroupés et moins accessibles pour piquer des jeux.
- Espace de jeux de mise en scène (maison de poupée, Playmobil, etc.) et de construction (Légos, Kaplas, etc.) sur la mezzanine.
- Espaces de jeux d'exercices (jeux moteur, de manipulation) et jeux de rôles (dînette, etc.) sous la mezzanine.
- Espace jeux de règles sur les tables à l'entrée de la ludothèque avec une sélection de jeux à disposition. Cette dernière est renouvelée toutes les 6 semaines.
- Nouveau règlement interne précisant le rôle de chaque espace et leur imperméabilité : les jeux pour le prêt ne peuvent pas être joués sur place, les jeux d'un espace donnée ne peuvent pas sortir de cet espace (interdiction de faire un jeu de règle sur la mezzanine, etc.)

Après 7 mois, nous constatons une réelle amélioration des conditions d'utilisation de la ludothèque que ce soit pour le jeu sur place ou le prêt. L'augmentation de la fréquentation nous fait penser que les usagers y trouvent leur compte en tout cas. Au niveau de la gestion des ouvertures nous constatons aussi que :

- Il manque moins de pièces dans les jeux réservés à l'emprunt, réduisant le temps de contrôle et de recherche de pièces.
- Moins de conflits entre les différents utilisateurs du lieu.
- Plus de parents qui jouent avec leurs enfants ou un groupe d'enfants.
- Nous avons plus de temps pour expliquer un jeu et « mettre en jeu » les personnes présentes.
- La fréquentation est un peu haute à certains moments et il est difficile de gérer tout le monde, voire même de circuler.

Comme vous l'aurez compris, notre bilan est très positif et nous sommes heureux de rencontrer des problèmes liés à une sur-fréquentation...

Pour la suite, nous aimerions encore améliorer l'espace vestiaire et le déplacer plus proche de l'entrée. Pour le moment il s'agit d'une réflexion que nous devons encore affiner. Nous espérons que ce projet verra le jour en 2018.

- **Petite Enfance**

L'autre objectif de l'année était d'ouvrir la ludothèque aux enfants en bas âge (0 à 4 ans). C'est aussi pour atteindre cet objectif que nous voulions réaménager notre local. En effet, nous n'avions pas vraiment d'espaces de jeu au sol et les espaces n'étant pas clairement définis ce qui ne permettait pas de proposer un cadre sécurisant aux enfants les plus jeunes.

Dès la réouverture de notre ludothèque après les travaux, nous avons vu arriver des demande d'accueil du **Jardin d'Enfants (JE) des Avanchets**. Bien entendu, nous leur avons répondu favorablement en planifiant un accueil spécifique et régulier. Cette collaboration continue pour le moment et nous espérons qu'elle sera reconduite par la suite. Pour nous l'avantage est de toucher un public que nous n'avions pas jusqu'ici. Nous constatons aussi une affluence de parents ayant découvert notre existence par l'intermédiaire de leurs enfants fréquentant le JE.

Toujours au sujet de la petite enfance, nous avons accueilli le projet **En Bas de Chez Toi** du service de la petite enfance. Ce dernier propose un accueil libre aux parents et enfants en bas âge normalement en extérieur. Durant l'hiver, nous leur avons ouvert nos portes tous les mardis entre 14h et 16h. Là aussi, nous avons pu fidéliser quelques nouvelles familles.

- **Animations extérieures ou en partenariat**

Durant l'année, nous avons participé à différents événements sur le quartier ou la commune. Tout d'abord, nous avons mis à disposition quelques uns de nos jeux lors des **fêtes de Grange Lévrier et de la Passerelle est à Vous**. Cette dernière est un vide grenier se tenant juste devant notre local. Nous en avons aussi profité pour vendre à prix libre des jeux sortis de notre inventaire. Cette petite vente nous a rapporté quelques sous bienvenus et le prix libre a été très bien perçu par les visiteurs et par l'équipe de la ludothèque.

Nous avons aussi mis en place un partenariat fort avec nos voisins de la bibliothèque, que nous profitons de remercier tout particulièrement. Il y a tout d'abord « **Tu lis ou tu Joues ?** » qui consiste à intervenir sur le lieu de l'autre avec une petite sélection. En plus clair, la bibliothèque vient lors de l'un de nos accueils avec quelques livres-jeux ou popup et durant la même semaine, la ludothèque présente quelques jeux à la bibliothèque. Ces échanges de lieux permettent de toucher un public qui ne vient pas dans nos structures respectives généralement.

Durant l'été, la bibliothèque nous a intégré à son animation « Lecture Transat » qui est devenu « **Lectures ludiques Transats** ». Durant 2 semaines, nous sortons près de la pataugeoire avec des jeux, des livres et des transats que nous mettons à disposition des personnes présentes. Le but est à nouveau de toucher un public qui préfère profiter du soleil que de s'enfermer dans un local. Cette formule est très appréciée des familles et nous allons la reconduire cette année en tout cas.

Pour finir, nous avons participé à la fête des **promotions** de la Ville de Vernier en collaboration avec les autres ludothèques de la commune. C'est un moment de collaboration très agréable mais trop chronophage pour nous et c'est pourquoi nous avons décidé de ne pas y participer cette année. A la place nous allons participer à la fête de **l'école des Avanchets**.



- **Animations internes**

Pour conclure ce rapport d'activité, nous vous proposons un florilège des animations que nous avons menées dans nos locaux. Pour commencer, nous avons organisé 10 **Samedis Ludiques**. Il s'agissait de « soirées jeux le samedi matin ». Le but était de présenter des jeux un peu plus compliqués et d'inciter les adultes à jouer. L'idée de le faire le samedi matin était motivée par 2 facteurs : 1. nos locaux ne sont pas accessibles le soir. 2. l'ouverture du samedi matin était très peu fréquentée. Nous n'avons pas reconduit cette animation car elle ne rencontrait pas beaucoup de succès et que le samedi matin commençait à se remplir d'enfants...

Nous avons aussi réfléchi aux accueils que nous proposons durant les vacances scolaires. En effet, nous avons envie de proposer des activités un peu particulières durant ces ouvertures. De cette réflexion sont sortis deux propositions : une initiation aux **Jeux de Rôles** et des ateliers **bricolages**. Si ces derniers ont rencontré un fort succès, l'initiation n'a pas trouvé son public cette année.

Pour clore l'année, nous avons organisé 2 animations au succès impressionnant. Tout d'abord, nous avons **cassé la marmite** pour l'Escalade ! C'était un très beau moment de partage et de délices sucrés entre enfants et parents. Nous avons aussi fait découvrir cette tradition à quelques parents qui n'avaient encore jamais eu l'occasion d'y participer. Nous espérons pouvoir reconduire cette expérience à l'avenir.

Vous vous en doutez, la deuxième animation était la **fête de Noël**. Traditionnellement, nous organisons un loto avec quelques lots à remporter. Après l'édition 2015, nous avons constaté que cette formule n'était pas satisfaisant tant pour le public (c'est long pour les enfants) que pour notre équipe (dur à gérer). Du coup, nous avons proposé à nos membre une simple **tombola** qui leur a permis de gagner quelques jeux et bons d'achats chez nos fournisseurs ! Il était obligatoire d'être membre de l'association et de s'inscrire pour participer. Le tirage au sort à eu lieu à l'occasion **d'un goûter** en fin de journée un mercredi. Nous sommes très contents de cette formule qui a permis aux membre de se retrouver et d'échanger dans un cadre convivial et bien sûr de gagner quelques lots.